



## Messukylän vanhan kirkon uusi huoltorakennus

Vaikutusten arviointi 20.4.2023, [rev A 9.6.2023](#)

muutokset s. 2 kohdekarttaan lisätty alueen maakuntakaavan merkittävät kulttuuriympäristöt  
s. 10 vaikutusten arviointia täsmennetty :

---

## Uudisrakentamisen tavoitteet

Messukylän vanhan kirkon edustalle suunnitellun uuden huoltorakennuksen tärkein tavoite on varmistaa kirkkolailla suojellun ja muinaismuistona rauhoitetun Messukylän vanhan kirkon säilyminen rakentamalla kirkkoon automaattinen sammuksjärjestelmä ja parantamalla kirkon valvontaa. Sammutusjärjestelmän laitetilaa ei voida sijoittaa lämmittämättömään kirkkoon, eikä seurakunnan omistamalle kirkkopihalle ole mahdollista rakentaa laitetilaa. Toissijainen tavoite on ratkaista kirkon avoinna pidon nykyiset puutteet, joita ovat kesäoppaan sosiaalitila ja sekä oppaan että vierailijoiden käyttöön tuleva esteetön wc. Sosiaalitilasta on esteetön näkyvyys kirkon pääovelle, jotta kirkon valvonta on kokoaikaista sen ollessa avoinna. Kaupunkikuvallinen tavoite on jäsentää kirkon lounaispuolen puiston, katualueen ja kevyen liikenteen väylän liittymää, jossa on sorapintainen paikoitukseen ja huoltoajoon käytetty alue. Huoltorakennuksen sijoittaminen tähän rakentamattomaan epäpaikkaan osaltaan lisää järjestystä, estää hallitsemattoman pysäköinnin ja läpiajon kirkon edustalle ja kevyen liikenteen reitille ja viimeistelee reitin keskiaikaiselle kirkkomaalle.

**Ilmakuva 2020.** [Ilmakuvaan on rasteroitu Pirkanmaan maakuntakaavan 2040 maakunnallisesti merkittävät rakennetut kulttuuriympäristöt 80/1 ja 80/2 rajaukset](#), hankkeen rakennuspaikka sekä Messukylän kulttuurihistoriallisesti merkittävät kirkolliset muistomerkit, vanha ja uusi kirkko sekä hautausmaa. *Lähde: Oskari karttapalvelu.*



## Kirkon ja puiston rakennus- ja muutosvaiheita

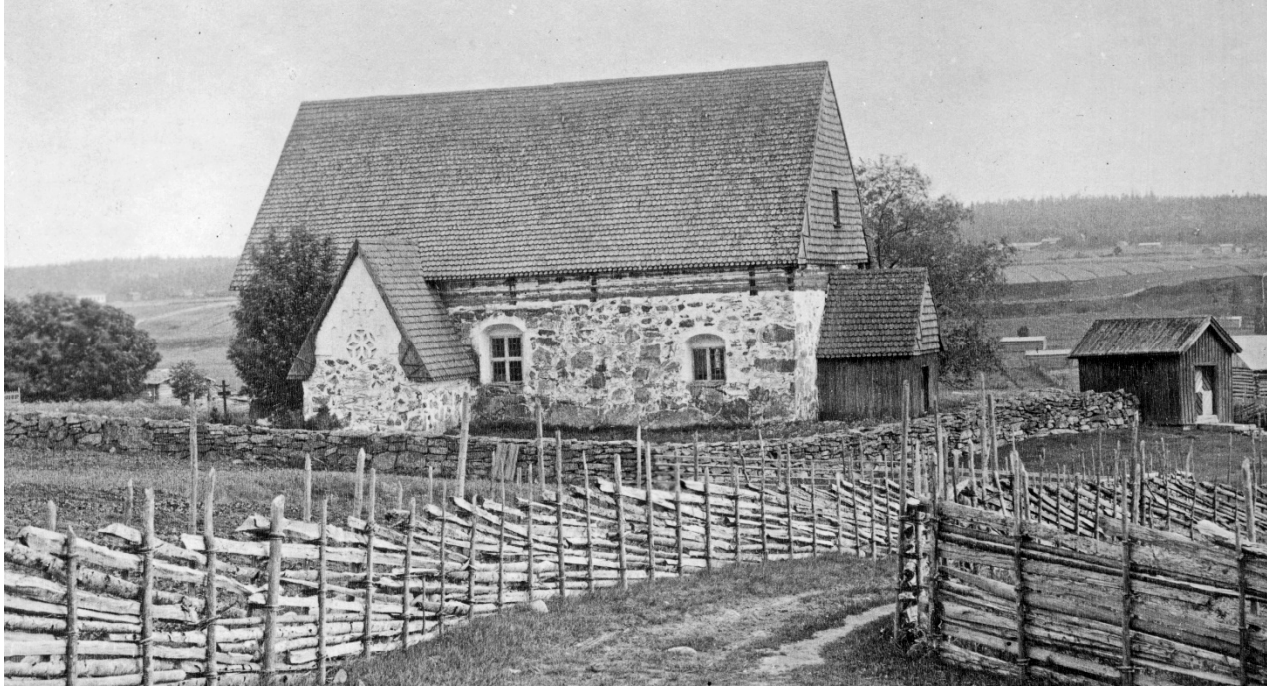
Messukylän vanhan kirkon ja ympäristön rakennusvaiheet lyhyesti

- **Rautakaudelta** alueen vanhimmat asutukseen viittaavat kalmistot
- **1300-luvulla** viimeistään muodostui asutus ryhmäkyläksi
- **1400-luvulla** Messukylän kappeliseurakunta kuului Suur-Pirkkalan seurakuntaan (vanhin asiakirjaviittaus vuodelta 1439). Kulkuyhteydet vesiteitse sekä länteen Pyhäjärvelle että itään Kangasalle. Ensisijainen yhteys emäpitäjään Pirkkalaan
- **1434** ensimmäinen puukirkko valmistui. Sen kivisakasti säilynyt osana kivikirkkoa
- **1500-luvun alussa** nykyinen kivikirkko. Kirkko kuuluu satakuntalaisten keskiaikaisten kivikirkkojen tyyppiin
- **1636** perustettiin Messukylän seurakunta

Tammerkosken seudun kartta 1600-luvulta. D.V. Ekman, Tampereen kaupunginarkisto.



- **1779** perustettiin Tampereen kaupunki Messukylän pitäjän sisään
- **1879** valmistui Messukylän uusi kirkko. Kivikirkko jäi vähälle käytölle.



**Messukylän vanha kirkko kuvattuna pohjoisesta vuonna 1893.**

Vanha kirkko on avoimessa viljelysmaisemassa. Sen itäisivulla kirkon muurissa on ns. läpikäytävä, josta käytiin sisään kirkkopihalle. Lähde 1893, Daniel Nyblin: Messukylän vanha kirkko, TKA-3425, Vapriikin kuva-arkisto.



**Messukylän vanha kirkko kuvattuna idästä vuonna 1909.**

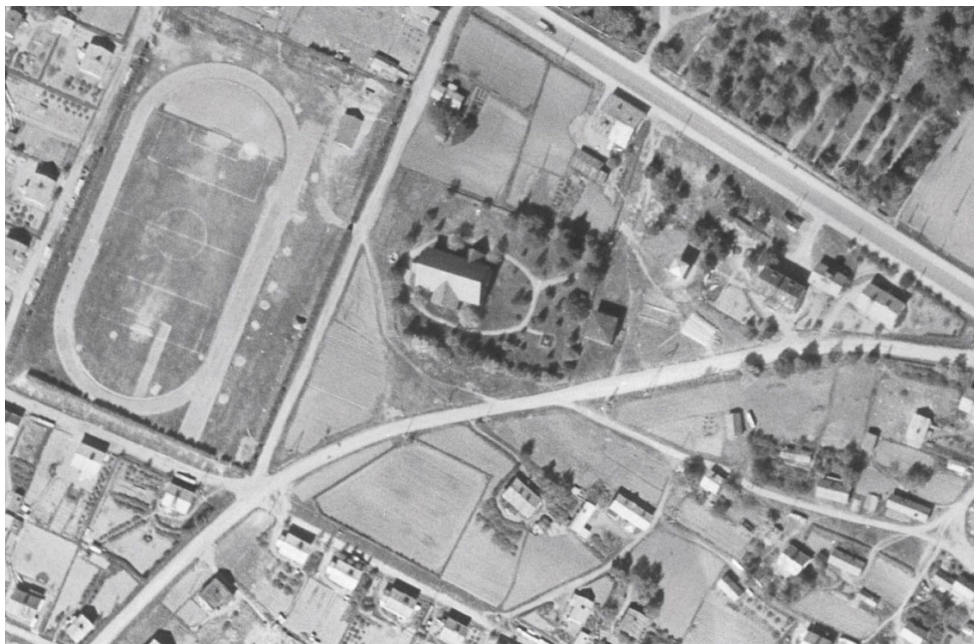
Messukylän vanha kirkko, TKA-3507, Vapriikin kuva-arkisto.

## Messukylä liitetään kaupunkiin vuonna 1947



**Yllä karttaote vuonna 1937.** Kirkon länsipuolen urheilukenttä näkyy ensimmäisen kerran vuoden 1937 kartassa. Omakotiasutus on lisääntynyt kirkon länsi- ja eteläpuolella. Maanmittaushallituksen kartografinen toimisto 1937, Maanmittauslaitos.

**Alla ilmakekuva 1946.** Oskari karttapalvelu.



Vanhan kirkon ympäristö alkaa saada nykyisen kaupunkimaisen ilmeensä sotien jälkeen. Kirkkopuisto rajautuu kirkon muurien sisälle kirkkopihan. Viljelykset ulottuvat kirkkopihan muurille asti. Rakennuspaikka on ollut viljeltyä peltoa vielä 1940-luvun lopussa. Kentän itäpuolelle tien varteen on istutettu kuusiaita.



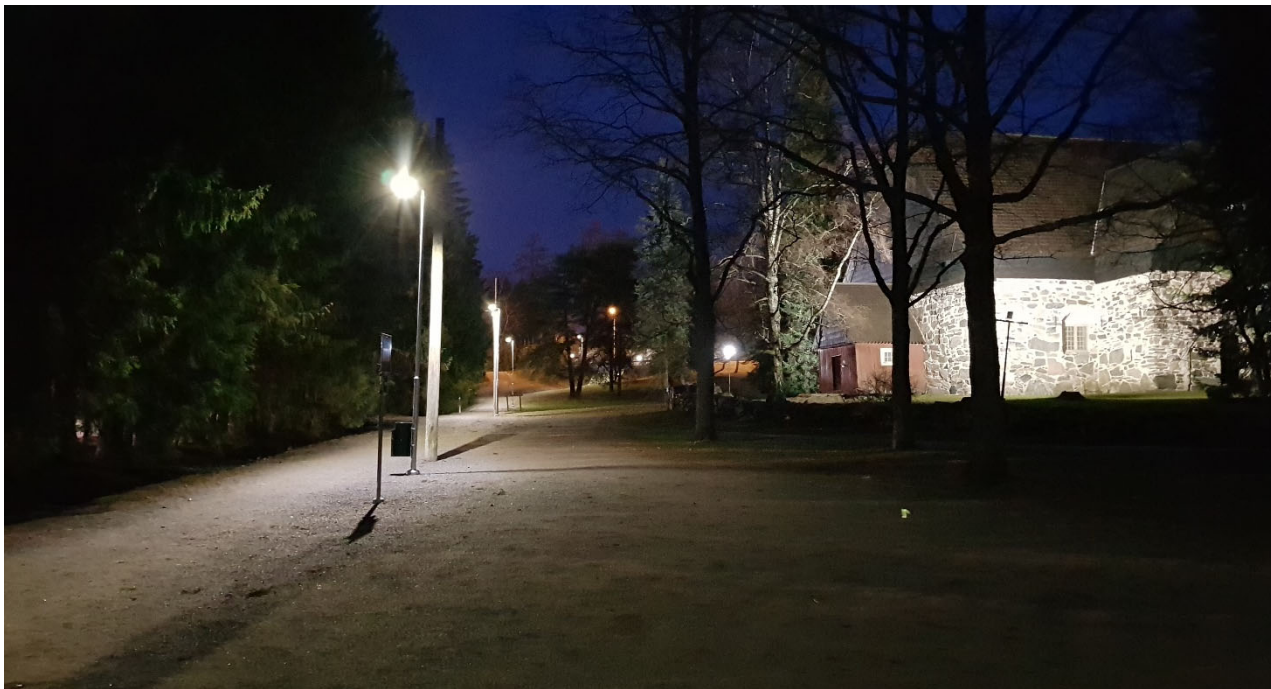
**Messukylän vanha kirkko kuvattuna lounaasta vuonna 1928.** Valokuvaamo Airi, HM-1280-3-2, Vapriikin kuva-arkisto.



**Messukylän vanha kirkko kuvattuna lounaasta vuonna 1946.** Jussi Kangas, Messukylän vanha kirkko, 1946, 1407-199-5, Vapriikin kuva-arkisto.



Ilmakuva 1987. Oskari karttapalvelu.



Kirkon edusta 22.1.2020. Arkkitehtitoimisto Hanna Lyytinen Oy.

## Vaikutukset kulttuuriympäristöön

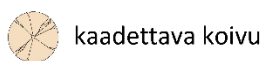
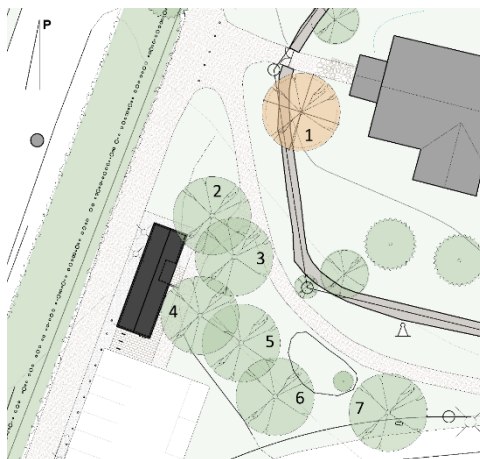
Uusi huoltorakennus sijaitsee vanhan kirkon lounaispuolella urheilukentän itäsvallalla olevan kuusiaidan suuntaisen kevyen liikenteen väylän, kivikirkon sisäänkäynnin, Kivikirkontien ja hoidetun kirkkopuiston väliin jäävällä rakentamattomalla sorapintaisella kentällä, jota käytetään paikoitukseen ja huoltoajoon. Kiilamainen alue on entistä viljelyspelttoa ja peltotien pohjaa. Nyt kenttä toimii jäsentymättömänä paikoitusalueena sekä urheilukentän ja kirkon huoltoreittinä.

Uudisrakennus rajaa paikoitusalueetta, rajoittaa läpiajoa kirkolle ja urheilukentälle ja selkeyttää näin logistiikkaa kirkon edustalla. Rakennus rajaa kulun kirkolle kevyen liikenteen tiestä.

Huoltorakennus on arkkitehtuuriltaan vaatimaton ja alisteinen suhteessa vanhaan kirkkoon. Se sijaitsee alarinteen puolella ja suhteellisen etäällä kirkosta. Uudisrakennuksen julkisivumateriaali ja käsittely liittyy sekä kivikirkon asehuoneen että makasiinin punamullattuihin puuverhouksiin, mutta on massoitteeltaan ja kooltaan kulttuurimaisemassa väistävä ja luonteeltaan palveleva.

Huoltorakennuksen sosiaalitalasta tulee olla suora näköyhteys kirkon pääsisäänkäynnille, jotta kirkon valvonta sen ollessa yleisölle avoinna on mahdollista sosiaalitalan ikkunasta. Kirkkopihalla muurin sisäpuolella olevan kookkaan koivun lehvästö estää näkymän rakennuspaikalta kirkolle, joten se joudutaan kaatamaan. Vanha kookas koivu aiheuttaa myös palovaaran kirkolle, mistä syystä puun kaataminen tässä hankkeessa on perusteltua. Sen sijaan puiston vanhoja tammia ei kaadeta.

Rakennusalueelle ja putkikaivantoihin tehdään arkeologin toimesta koekaivaukset mahdollisten muinaisjäännösten löytymiseksi. Mikäli koekaivuissa löydetään merkittäviä muinaisjäänteitä, arvioidaan rakennusten sijainti mahdollisesti uudelleen.



kaadettava koivu







Valokuvia edellisen sivun karttaotteeseen numeroiduista puista. Arkkitehtitoimisto Hanna Lyytinen Oy.

## Vaikutukset muuhun lähiympäristöön

Rakennushankkeen yhteydessä on suunniteltu huoltorakennuksen eteläpuolen epämääräiselle sorakentälle puistosta rajattu pysäköintialue katuliittymineen. Pysäköintialueen rajaaminen puisto-, kevyenliikenteen tie- ja katualueista parantaa alueen siisteyttä ja turvallisuutta.

Vanhan kirkon huoltorakennushankkeella ei voida ratkaista urheilukentän ja kirkon käytön aiheuttamia pysäköintiongelmia puistossa ja lähikaduilla, joskin pysäköintialueen rajaamisella ja selkeyttämisellä pystytään rajoittamaan ja estämään hallitsematon pysäköinti ja läpiajo puistoalueella.

Pysäköintialueen rakentamisen yhteydessä seurakunta ohjeistaa jatkossa kirkon käyttäjiä jättämään autonsa Messukylän pääkirkon pysäköintialueelle ja näin osaltaan vähentämään katupysäköintiä tilaisuuksien aikana. Seurakunnalla ei kuitenkaan mahdollisuutta ratkaista alueen pysäköintiongelmia laajemmin.

Jalkapallokentän kuusiaidan ja huoltorakennuksen välinen huoltoreitti säilyy. Hankkeella ei ole mahdollisuutta vaikuttaa huoltoyhteyden uudelleenjärjestelyyn, mutta seurakunta esittää kaupungille tavoitteeksi järjestää kentän huolto tulevaisuudessa kentän luoteiskulmasta Kilpatieltä, jolloin kirkon edusta voidaan rauhoittaa kevyelle liikenteelle ja kuusiaidan aukko voidaan sulkea.

